

numéro 71  
septembre 2024

**UAICF**  
UNION ARTISTIQUE ET INTELLECTUELLE DES CHEMINOTS FRANÇAIS

revue trimestrielle d'information du comité UAICF Nord

# LES ÉCHOS DU NORD



**Z'AKACIA DE L'AC DOM TOM DE CHAMBLY  
AU FESTIVAL DES ARTS ET TRADITIONS POPULAIRES**

# LONGUEAU



*PREMIERE PRESENTATION DU NOUVEAU RESEAU DE L'AMAL « BOVES »  
PLUS DE 50 MÈTRES DE DEVELOPPÉ*

## 09/10 NOVEMBRE 2024

## EXPOSITION de MODELISME

ORGANISEE PAR L'ASSOCIATION DES MODELISTES D'AMIENS LONGUEAU

**Salle Daniel Fery – Place Louis Prot – LONGUEAU**

**(80330)**

**SAMEDI 09 Novembre de 14H00 à 18H00**

**DIMANCHE 10 Novembre de 10H à 17H**

**ENTREE 2 € – Enfants (10 à 14 ans) 1 €**  
Entrée gratuite pour les enfants de – de 10 ans accompagnés



Renseignements tél : 06 84 67 46 27 ou Email : [lecoq.phil52@wanadoo.fr](mailto:lecoq.phil52@wanadoo.fr) ou sur le site de l'AMAL : <http://amal.catelain.fr>



# Le mot du Président

C'est la rentrée !

En ce second semestre 2024, nos associations reprennent après la pause estivale.

Pour certaines activités accueillant les plus jeunes, c'est un début de cycle accompagnant l'année scolaire, pour d'autres, ce n'est que la reprise de là où on était fin juin.

N'oublions pas quand même les associations qui sont intervenues cet été dans les centres de vacances du CCGPF, afin d'assurer des animations.

Nous pouvons nous réjouir du succès du festival ATP (Arts & Traditions Populaires) de juin dernier organisé par le comité Nord. Vous découvrez dans ces pages un retour sur cette manifestation. Certes, une vidéo est souvent plus représentative que des photos, mais celles-ci permettront de témoigner de ces rencontres.

Il n'échappera à personne que la France a accueilli cet été les jeux olympiques et vous pourrez lire comment le Foto Club de Tergnier a été mis à contribution par la ville pour illustrer cette olympiade.

D'autres événements se profilent pour cet automne. Nous vous présenterons une fois de plus le projet que nous avons pour Noël 2026, afin de démarrer l'année du bicentenaire du chemin de fer en France !

Hélas cette rentrée n'est pas seulement source de projets et d'optimisme.

Deux associations ont cessé leur activité avec l'été : les arts manuels avec Arts & Savoirs de Femmes à Somain et la danse avec Coppelia à Hellemmes. Chapeau bas et merci à leurs animateurs qui, pendant tant d'années, ont animé les groupes de cheminots dans leurs domaines respectifs sur le Nord- Pas de Calais.

Bonne reprise à tous !

Pierre Miguel



## SOMMAIRE

### 4-15 MODÉLISME FERROVIAIRE

- La rencontre des modélistes de la FISAIC
- Les musées de Bratislava
- Le bicentenaire du chemin de fer en France
- Le bicentenaire du chemin de fer en France, on y pense déjà...
- La gare de l'Est et ses trésors...
- Sedan... le retour

### 16-17 MUSIQUE

- Été 2024, l'OHCF dans les kiosques parisiens
- L'OHCF anime les journées du patrimoine

### 18-21 DANSE

- Un gala en tous points réussi à Lomme
- Un spectacle de toute beauté au Grand Théâtre de Calais

### 22-25 ARTS PLASTIQUES

- 1874 - 2024 : 150 ans d'Impressionnisme exposés dans les Hauts-de-France

### 26-27 PHOTOGRAPHIE

- Une belle exposition consacrée aux JO 2024

### 28-29 ARTS ET TRADITIONS POPULAIRES

- Un festival sous le signe des traditions

### 30-31 RECR'ÉCHO

- Origine des expressions françaises
- Humour
- Recette de Nathalie
- Quizz

Comité UAICF NORD :  
44 rue Louis Blanc - 75010 Paris  
Tél. : 01 40 16 05 00  
courriel : [uaicf.comite-nord@wanadoo.fr](mailto:uaicf.comite-nord@wanadoo.fr)  
site : [nord.uaicf.asso.fr](http://nord.uaicf.asso.fr)

directeur de publication : Pierre Miguel  
chargés de la communication : Georges Wallerand  
et Jean-Jacques Gondo  
conception et composition : Saliha Mahjoub

Retrouvez-nous sur  
<http://nord.uaicf.asso.fr>  
en flashant ce code



Suivez-nous également sur :  

## La rencontre des modélistes de la FISAIC



Au musée ferroviaire de Bratislava, l'intégralité de la délégation française pose devant une magnifique locomotive à vapeur des chemins de fer slovaques

*La commission technique de la FISAIC, pour les disciplines «Patrimoine Ferroviaire» et «Modélisme», s'est réunie à Bratislava en mai dernier.*

*Le Musée National des Transports de Slovaquie, installé dans les anciennes halles à marchandises de la gare Centrale de Bratislava, a accueilli la rencontre annuelle, composée d'un groupe d'historiens et de modélistes de la FISAIC, du 17 au 19 mai 2024. Elle réunissait des cheminots de Belgique, de République Tchèque, de France, d'Allemagne, de Hongrie, de Slovaquie et d'Espagne.*

*Roman Štěrba, (Traduction Pierre Lherbon)*

**L**a rencontre s'inscrivant dans le cadre de la « Nuit des Musées », la cérémonie d'ouverture s'est déroulée en présence de représentants des chemins de fer de la République slovaque (ŽSR).

Les modélistes ont animé et présenté à des centaines de visiteurs le réseau européen à l'échelle 1:87 (H0), composé de 58 Modules Juniors à voie unique d'une longueur totale d'environ 40 m. Ainsi, les trains en modèle réduit illustrant les différentes compagnies européennes, ont pu voyager sur la maquette, à travers l'Europe dans des paysages les plus variés.

Il y a 21 ans, pour initier les jeunes au monde du modélisme ferroviaire, le Module Junior fut inventé par l'Union Artistique et Intellectuelle des Cheminots Français (UAICF). Cette discipline de la FISAIC a débuté avec les activités BSW (DE), ČD (CZ), MAV (HU) et UAICF (FR) et s'est progressivement étendue dans d'autres pays comme la Lettonie et l'Espagne. Le Module Junior reçoit le soutien total de la FISAIC en proposant un projet ludique et créatif aux jeunes ainsi que son engagement dans les communautés ferroviaires. Ce principe est couramment utilisé depuis 16 ans pour renforcer la coopération entre tous nos pays (<https://www.uaicfmodelisme.fr/projets/module-junior/>).

La réunion du comité technique a ensuite eu lieu avec la première rencontre officielle sur la coopération entre la FISAIC et le MOROP pour promouvoir les Modules Juniors en Europe. Le MOROP, l'Association des modélistes ferroviaires et des amis des chemins de fer d'Europe, se compose de 19 organisations nationales avec plus de 30 000 membres de 16 pays. L'objectif principal du MOROP est de développer et de renouveler les normes des modèles ferroviaires européens (NEM). La FISAIC et le MOROP poursuivront leurs échanges pour établir une norme Module Junior. (<https://www.morop.org/index.php/fr/>).

Durant le déroulement du programme, le point fort de la rencontre a été la visite du Musée Ferroviaire de la République Slovaque à Bratislava, (<https://www.mdc.sk/>) qui abrite de nombreuses locomotives à vapeur et bien d'autres pièces historiques. Une visite guidée, incluant la découverte de la vieille ville et du château de Bratislava, a été proposée aux différentes délégations.

Les responsables de la FISAIC transmettent un «grand merci» à tous ceux qui ont travaillé à la préparation de ce bel événement et tout particulièrement ceux qui ont accueilli l'exposition ainsi qu'aux différentes délégations nationales pour leur participation.



Les modules de la délégation de l'UAICF étaient placés au centre du réseau.



Ce fut le premier voyage FISAIC pour les jeunes cheminots de Compiègne et d'Amiens



Durant le voyage aller, les modélistes de Tergnier, d'Amiens et de Compiègne ont marqué l'arrêt à Hradec Karlové pour rencontrer l'association de modélisme de la gare.



Autour du projet de normalisation du Module Junior, la dernière version appelée « Nouvelle Génération » a été exposée durant la rencontre de Bratislava.



## LA FISAIC ET L'UIC

La FISAIC est une fédération internationale pour l'art et la culture ferroviaire. Elle a signé un protocole d'accord avec l'UIC le 1<sup>er</sup> décembre 2016. Elle a pour objectif de promouvoir et de soutenir les activités culturelles du personnel ferroviaire de toutes nationalités pendant leurs loisirs, d'établir des relations entre les personnels ferroviaires des associations nationales afin d'organiser des événements culturels. La FISAIC a été fondée à Strasbourg en 1952 ([fisaic.org](http://fisaic.org)).

Roman Štěrba, Président de la commission technique Patrimoine Ferroviaire et Modélisme de la FISAIC.

Photos : Pierre Lherbon

## Les musées de Bratislava

*En slovaque Železničné múzeum signifie « Musée du Chemin de fer ». Les deux anciennes halles à marchandises de la gare centrale de Bratislava accueillent aujourd'hui le Musée National des Transports, essentiellement orienté autour des transports terrestres. Une salle sur les bateaux est toutefois présente dans le musée, sachant que la Slovaquie ne dispose pas d'un accès à la mer. Les voies longeant l'une des deux halles ont été conservées pour présenter des locomotives et du matériel roulant. À l'intérieur, le monde ferroviaire est illustré par des reconstitutions de scènes d'intérieur et par des collections d'objets historiques. L'avantage du musée est évident : tout y est à l'abri et, par conséquent, tout est magnifiquement présenté et préservé.*

Pierre Lherbon

**A**u nord-est de Bratislava, le « Železničné múzeum », par conséquent 100 % ferroviaire, le musée du chemin de fer est placé en périphérie de la ville, dans l'ancien dépôt de Bratislava-Est, à proximité d'un vaste faisceau réservé aux marchandises et qui est toujours en exploitation. Ce musée est assez singulier car la majorité du matériel est placé en extérieur, de plus, des circulations avec des baptêmes en locotracteur sont assurées.

Des navettes, lors de journées spéciales, circulent entre la gare centrale et le musée. Tout est fait pour accueillir des familles avec des espaces souvenirs et des stands pour se restaurer. Un mini « vélorail » a été spécialement construit pour les tout-petits ! Pour les amateurs, un premier bâtiment a été rénové pour présenter l'évolution des draines allant du vélo sur rail aux automobiles modifiées finissant par les engins spécialisés.

Dans un autre bâtiment, lui aussi entièrement rénové, une muséographie relate le traitement de la maintenance des essieux et des bogies, rassemblant de nombreuses machines-outils et de l'outillage propre au chemin de fer. Dans les installations du musée, un atelier permet d'effectuer des travaux de restauration du matériel historique et, pour le bonheur de tous, un réseau à l'échelle HO est présenté dans une ancienne voiture. Les bénévoles œuvrant dans le musée, sont jeunes et ils prennent le soin d'être en uniforme.

Ces deux musées sont bien sûr à découvrir mais vous serez certainement agréablement surpris en vous promenant sur le très long quai de la voie 1, en gare de Bratislava, pour apprécier toutes les manœuvres, les échanges avec le dépôt, le passage des trains de marchandises et les relations régionales comme internationales qui traversent la gare centrale.



Afin d'assurer une navette ferroviaire entre la gare centrale et le musée du chemin de fer, un ancien autorail accompagné de sa remorque, sont entrés dans les emprises du musée.

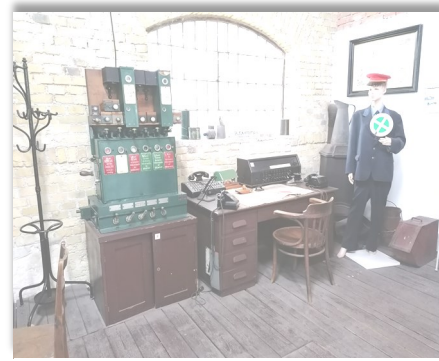
## Musée national du transport



Sur le petit faisceau du musée, une locomotive mythique d'une époque révolue est conservée : série 751



Lampèrent ou les secrets du lampiste ! En tout cas, ces lanternes et plaques de queue sont conservées et présentées sur un mur.



Reconstitution historique d'une scène qui pourrait se dérouler dans un poste d'aiguillage.



La voie étroite n'est pas oubliée et ce petit locotracteur figure à l'entrée du musée.

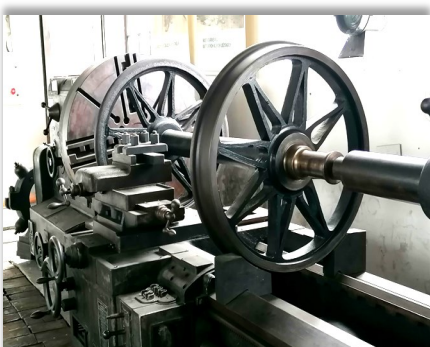


Dans les halles de la gare de Bratislava, le musée présente diverses scènes, comme ici, autour de la voie ferrée et de la signalisation.

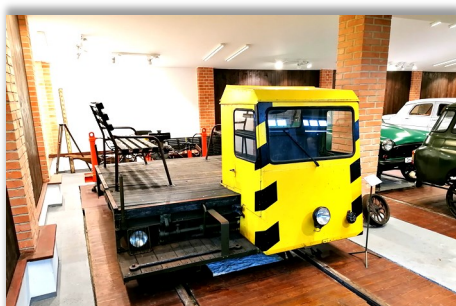


Des baptêmes ferroviaires sont organisés dans la cabine d'un locotracteur entre le musée et le faisceau des rames du Léo Express

## Musée du chemin de fer



Dans un ancien atelier intégralement rénové, des machines-outils du monde ferroviaire sont présentées, comme ce vieux tour pour le reprofilage des roues



La Slovaquie, comme la République Tchèque, à l'époque des chemins de fer CSD ou ZSR, a fait construire ses premières draines, très rudimentaires, remplaçant les anciens véhicules routiers adaptés à la voie ferrée



Différentes installations fixes sont également présentées dans le musée du chemin de fer



Une deuxième machine type 150 magnifiquement restaurée



Les jeunes membres de l'association du musée, en tenue historique, veillent à la sécurité des visiteurs.



Les enfants peuvent pédaler toute la journée sur une trottinette ferroviaire

Photos : Pierre Lherbon

## Le bicentenaire du chemin de fer en France

*En avril dernier, nous vous avons commenté, durant l'assemblée générale de notre comité, un grand projet collectif qui touche tous les cheminots : le bicentenaire du Chemin de fer en France. Les festivités sont envisagées, à Compiègne, durant le mois de décembre 2026.*

*Pierre Lherbon*

C'est l'association des « Amis de l'Oise du Chemin de Fer », qui va coordonner et préparer les principaux événements pour cette manifestation en liaison avec la mairie de Compiègne. La rédaction d'un cahier des charges de la rencontre est déjà bien avancée pour nous permettre d'échanger avec les élus de la ville durant le mois d'octobre. L'idée principale est d'ouvrir ce rendez-vous commémoratif à toutes les disciplines de l'UAICF et ceci sous trois formes différentes.

La première option est de présenter nos travaux dans une salle d'exposition « permanente », certainement dans la salle « Saint-Pierre des Minimes » dans le centre-ville pour le modélisme, la photo, le patrimoine, la peinture, la philatélie, les arts manuels... sachant que chaque thème peut, bien évidemment, être renouvelé chaque semaine pour éviter de présenter une manifestation trop statique. Chaque discipline est invitée à proposer au Comité une animation ou un thème. Une deuxième solution pourrait être qualifiée de « temporaire » puisque certaines disciplines proposent plus facilement des spectacles ou des concerts. Pour la musique, la danse, le théâtre, le cinéma-vidéo... un programme est à élaborer avec la mairie de Compiègne pour planifier ces interventions dans une autre salle adaptée aux spectacles.

Une troisième et dernière suggestion, certainement moins classique mais plutôt innovante, est de proposer aux écoles un partage sur la culture entre les enfants et l'UAICF mais aussi sur la technique ferroviaire. Cela peut se traduire sous diverses formes comme un stage pratique sur nos activités, des conférences, des recherches historiques ou un projet artistique.

Certaines disciplines ont déjà répondu favorablement pour s'inscrire dans ce projet et aujourd'hui et nous vous invitons à nous rejoindre même si vous hésitez encore un peu... Dans l'immédiat, notre projet du bicentenaire est à la recherche d'un logo. À vos pinces, à vos crayons, pour nous proposer un logo à la hauteur des 200 ans de notre histoire cheminote. Nous comptons sur votre créativité !



Photos : Pierre Lherbon





Les suggestions culturelles ou artistiques destinées à enrichir l'exposition ne manquent pas... en voici quelques exemples :

L'UAICF peut installer un réseau avec un train miniature... et des modules. Les enfants avec leurs maitres, maitresses ou professeurs peuvent peindre un paysage ou une fresque et l'exposer à l'arrière du réseau.

L'UAICF peut mettre à disposition des enfants des wagons et ou des voitures sur lesquels ils peuvent écrire un court texte, un poème ou un rébus...

## Le bicentenaire du chemin de fer en France, on y pense déjà...



Au comité Nord de l'UAICF, les modélistes préparent un projet, ouvert à tous, pour célébrer le bicentenaire du chemin de fer en France.

L'idée est simple : à partir d'une image réelle (peinture, croquis, carte postale, photo, plan,...), chaque modéliste est invité à reproduire la scène ferroviaire de son image sur une surface 21 cm x 29,7 cm (format A4).

Ces dioramas, classés d'une manière chronologique, seront exposés à Compiègne pendant une période de 4 à 5 semaines durant les fêtes de fin d'année, sur décembre 2026 et janvier 2027, et lancer ainsi diverses commémorations et festivités qui se dérouleront durant en 2027, l'année du bicentenaire.

Pour ce premier diorama, le travail s'inspire d'une carte postale ancienne illustrant le début du chemin de fer : le rail, la roue et le cheval, dans une mine du Creusot. Pour concrétiser le projet, la première étape a été la recherche des figurines, avec des postures proches de celles présentes sur la carte. L'homme est debout avec les mains sur les hanches, quant au cheval, il est à l'arrêt. Le seul souci se situe au niveau de la figurine du cheval qui tourne la tête à gauche contrairement à la carte postale. La solution est d'inverser complètement la scène du diorama pour retranscrire l'ambiance. Une nouveauté, pour tout modéliste, est l'échelle imposée par les figurines qui sont au 1 : 22,5<sup>e</sup>, une échelle réservée pour les gros trains qui nous change de notre classique 1 : 87<sup>e</sup> ou 1 : 43,5<sup>e</sup> !

Pierre Lhebon

### PARTIE 1 : LE DÉCOR DE L'ENTRÉE DE LA MINE

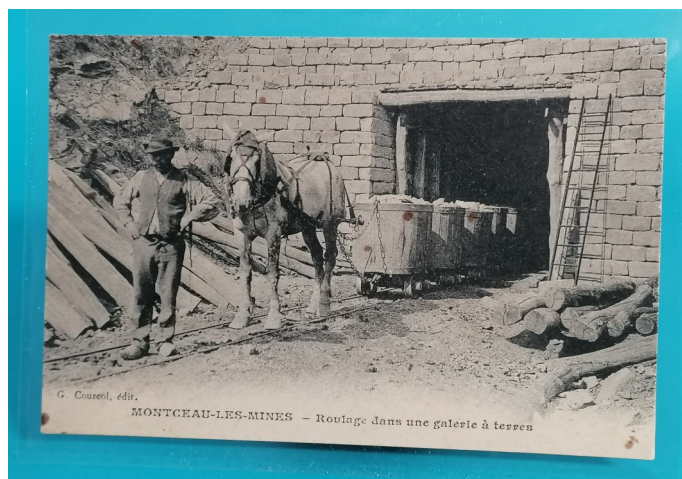
Maintenant que les principales contraintes sont connues, il nous faut débiter ce travail d'observation et d'adaptation. Sur la carte, la scène qui nous est proposée est très favorable pour réussir notre projet. L'entrée de la mine avec son mur de soutènement va assurer la fonction d'un fond de décor en relief et, comme pour une pièce de théâtre, les acteurs, nos deux figurines, vont concentrer tous les regards. Sur le plan ferroviaire, deux files de rails noyées dans le sol et quelques wagonnets vont relier le jeu de scène des acteurs avec le fond du décor.

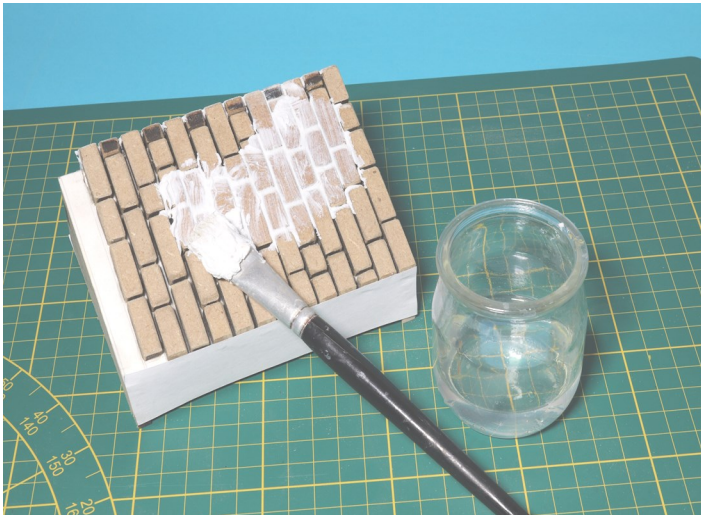
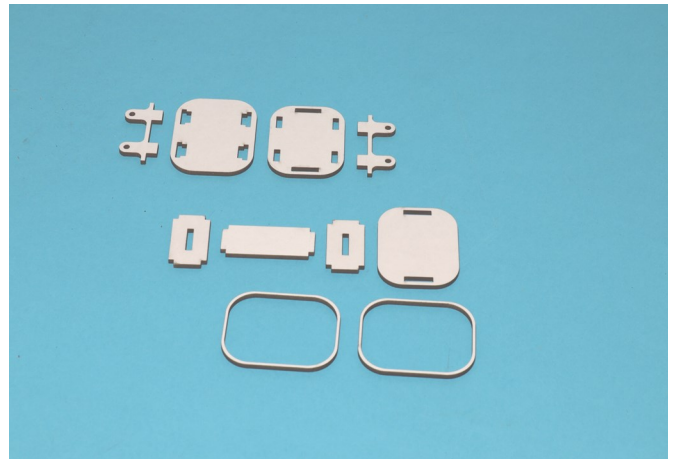
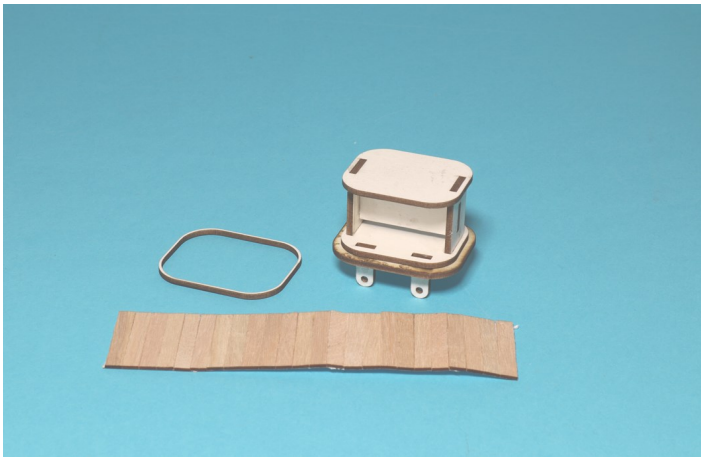
### PARTIE 2 : LES WAGONNETS

Pour illustrer le chemin de fer en traction animale, les véhicules circulant sur des rails ont toute leur importance. Ces wagonnets sont assez rudimentaires et en les observant dans le détail, on peut noter que tous ces tombereaux ont une forme

circulaire et qu'ils sont en bois. Par contre, les châssis sont métalliques ainsi que les ceintures supérieures et inférieures qui maintiennent les planches verticales du tombereau.

Le monde ferroviaire français, et plus particulièrement les adhérents de l'UAICF, vont pouvoir animer, à leur manière, le bicentenaire de notre histoire à tous.





Photos : Pierre Lherbon

## La gare de l'Est et ses trésors...

*Le saviez-vous ? Certes nos amis passionnés de trains miniatures doivent connaître mais les usagers qui arpentent les quais de cette gare parisienne soupçonnent-ils qu'elle cache sous les voies 4 et 5 un musée ferroviaire ? Ce lieu insolite est dû aux ferrovipathes de l'Association française des Amis du Chemin de fer (AFAC) qui allient compétences et talent artistique.*

*Françoise Brunaud (OHCF)*



**C**ertes, le bâtiment de la gare de l'Est, inscrit aux Monuments historiques, vaut le coup d'œil mais de là à imaginer qu'un musée se cache sous les voies, non !

Et pourtant....Un musée insolite propose, sur 600 mètres de voies miniaturisées, des petits trains de tous modèles, des lignes à haute tension, des aiguillages, des chefs de gare. Le tout à échelle réduite.

Toutes les pièces de ce réseau sont faites de la main de l'homme et reproduisent fidèlement la réalité ferroviaire. Sur 400 m<sup>2</sup> se déploient des décors de villes, de paysages campagnards. L'illusion est parfaite.

La visite est possible. On y apprend des choses fort intéressantes sur l'histoire du chemin de fer. Rappelons à ce propos que la première ligne ferroviaire française a été mise en service en 1827 !

Bref, cela vaut le détour. Que vous soyez amateur chevronné ou simplement curieux de découvrir le monde fascinant des trains miniatures, vous êtes les bienvenus.





## Sedan... le retour

Après une période d'absence, l'exposition de modélisme de Sedan revient d'actualité à la plus grande joie des modélistes toujours à la recherche de présentations originales et de qualité.

Pierre Lherbon

**S**edan, c'est aussi le lieu où découvrir des approches nouvelles et variées de notre loisir grâce à la présence de nombreux modélistes européens. Durant 2024, des associations et des modélistes individuels sont venus de Belgique, des Pays-Bas, d'Allemagne, de Pologne... Les artisans et les commerçants ont également participé à cette grande fête.

Pour l'édition 2024, la FFMF et le comité Nord de l'UAICF ont mutualisé leur espace pour assembler un réseau Module Junior et accompagner ainsi la démarche du MOROP pour porter au niveau de l'Europe la pratique de notre loisir.

Ainsi, la FFMF va poursuivre ses actions en direction des débutants avec notamment l'animation de stages Module Junior dans les associations. Pour la jeunesse, le MOROP souligne l'importance de partager notre loisir avec d'autres pays.

La FFMF, avec l'aide des modélistes de notre Comité, étudie l'animation d'une rencontre franco-allemande, pour les 18/30 ans, à Coudekerque en juillet 2025.

À l'entrée du stand, nous avons présenté et commenté la nouvelle version du Module Junior avec une nouvelle méthode pour réaliser en une journée un module lors d'un stage. Aujourd'hui, nous préparons la deuxième étape, dans la continuité du premier stage, pour apprendre la conception du paysage avec la fabrication du relief pour procéder à sa décoration.

Durant le week-end, ont été accueillis de nombreux responsables d'associations, ainsi que des modélistes, sous le regard d'une Tour Eiffel géante de plus de 7 mètres. Alors, pour nos petits trains, voyons les choses en grand !



Le Module Junior Nouvelle Génération, présenté à Bratislava, est le principal projet animé par le MOROP



Sur le stand commun FFMF-UAICF, quelques jeunes visiteurs ont pu jouer sur le réseau Module Junior.



Marcel Ackle, le modéliste à la recherche de la perfection et du détail, nous offre son dernier tableau.

Photos : Pierre Lherbon



La plus grande construction en allumettes du monde pour obtenir un monument de 7,186 m.



Dépôt Nord, est le réseau de l'association RMCCO de Boulogne sur Mer.



Sur le long réseau de l'association de Bruges, de magnifiques locomotives à l'échelle Zéro peuvent facilement circuler.



Le réseau de Frédéric Mottet, traité à l'échelle HOe, associe vacances et chemin de fer.



Frédéric Brunel, président de l'ATMF (Tergnier) et Cédric Daeye, président de la FFMF.



Une image classique des tramways vicinaux qui ont sillonné la Belgique.

## Été 2024, l'OHCF dans les kiosques parisiens

La saison estivale de l'Orchestre d'harmonie du chemin de fer du Nord (OHCF) s'est déroulée dans trois kiosques parisiens et ce pour le plaisir d'un public de promeneurs en mal de verdure et de parterres fleuris. Les kiosques des parcs Trousseau, Serge Reggiani et Montsouris ont donné asile aux musiciens de l'harmonie, dirigée depuis 1997 par Benoît Boutemy. Le programme comportait des musiques spécialement écrites pour les Jeux olympiques.

Françoise Brunaud (OHCF)

**L**il semble que les kiosques, pavillons de jardins, voués au délasserment et à la méditation, nous viennent de Chine. Au XVIII<sup>e</sup> siècle, les « chinoiseries » étant à la mode, ces petits édifices ornent les jardins à la française et à l'anglaise. Toute une histoire...

Au XIX<sup>e</sup> siècle, les artisans serruriers sont les premiers constructeurs de ces pavillons. L'apparition du fer et de la fonte favorise les techniques de construction. À Paris, les Ateliers Fender fabriquent la plupart des kiosques de la capitale, dans les années 1900.

Certains patrons, mesurant l'intérêt d'investir pour leur personnel, ouvrent des écoles techniques, des jardins ouvriers, soutiennent des fanfares, des chorales. Ils contrôlent ainsi les loisirs de leurs ouvriers en les détournant des cafés et autres mauvais lieux !

Ces initiatives patronales vont de pair avec la glorification de l'armée, via les musiques militaires qui remportent un certain succès lors de leur passage dans les kiosques à musique, stimulent le patriotisme des masses laborieuses.

Les kiosques ont donc favorisé la diffusion de la musique vers un public populaire, à une époque où la radio, la télévision et internet n'étaient pas dans tous les foyers !



Square Trousseau



Parc Serge Reggiani



Parc Montsouris

Photos : Wikipédia





Place des Vosges



Sacré-Cœur

*Photos libres de droit : pixabay.com*

**Orchestre d'Harmonie du Chemin de fer du Nord (OHCF)**  
**René Rolez - Président**  
**Benoît Boutemy - Chef d'orchestre - 06 07 53 16 05**  
**contact@harmoniedunord.org - <http://harmoniedunord.org>**

## L'OHCF anime les journées du patrimoine

*Cette année encore, l'Orchestre d'Harmonie du Chemin de fer du Nord (OHCF) s'est produit en gares parisiennes du Nord et de l'Est, surprenant de nouveau les voyageurs, étonnés d'entendre un orchestre dans un hall de gare. Et quelles gares !*

*Inscrites, pour nombre d'entre elles, aux Monuments historiques, les gares inspirent peintres, sculpteurs, photographes, cinéastes, compositeurs, écrivains... Et même, le chemin de fer entre en scène !*

Françoise Brunaud (OHCF)



### La gare et le train, décors de cinéma

On évalue à environ 20 000 tournages réalisés dans les gares françaises, au fil des ans ! La gare de La Ciotat a été le premier décor de cinéma qui, en 1896, est filmé par les frères Lumière pour « L' Arrivée d'un train en gare de La Ciotat ». Quand le cinéma devient parlant, les bruits des locomotives, des roues sur les rails, des portières qui claquent, le sifflet du chef de gare constituent la bande son du film. Jean Renoir et « La bête humaine » en 1938, Jacques Rozier avec « Maine Océan » en 1986, Claire Simon avec « Gare du Nord » en 2013, pour ne citer que les plus célèbres cinéastes, privilégient le chemin de fer pour décor.

Certes, chaque gare dégage une atmosphère particulière, un décor souvent original, voire photogénique mais le voyageur pressé, regard fixé sur le panneau des horaires, prend rarement le temps d'admirer l'architecture du monument.

En 2018, la SNCF a autorisé 180 tournages !

## Le train, une aubaine pour les peintres

Au XIX<sup>e</sup> siècle, le chemin de fer facilite leurs déplacements vers la campagne, la côte normande, Barbizon. L'invention du tube de couleur autorise la peinture en plein air, sur le motif. Les gares et les trains figurent sur les toiles.

À l'intérieur du hall Alsace de la gare de l'Est, ne manquez pas de lever les yeux pour contempler "*Le départ des Poilus, août 1914*", immense toile de 5 x 12 mètres qui orne cet espace. Œuvre d'Albert Herter (1871-1950), elle met en scène le départ des soldats pour le front.

Monet opte pour la gare Saint-Lazare qu'il peint dans douze tableaux dans des conditions atmosphériques et des angles de vue différents. Un train dans la neige inspire aussi l'artiste. Il représente une machine à vapeur arrêtée, silhouette noire tranchant avec la blancheur de la neige.

La Gare de Perpignan inspire à Salvador Dali, en 1965, une huile sur toile, œuvre surréaliste.

Mais l'univers ferroviaire suscite aussi des paysages inquiétants et montre la réalité sociale des cheminots, la noirceur des faubourgs. Robert Delaunay compose pour le Pavillon des Chemins de fer de l'exposition internationale des arts et techniques de 1937, une toile en style cubiste dans laquelle figure une locomotive à vapeur.

## Le chemin de fer brûle les planches

Opérettes, vaudevilles campent leurs décors en milieu ferroviaire. Par exemple, citons « Le train des maris », opérette d'Henri Cartier, créée en 1867 au théâtre de l'Athénée de Paris. Par l'express Paris-Trouville, les époux, en fin de semaine, rejoignent, par ce « train des maris », leurs femmes en villégiature sur la « Côte fleurie », durant la saison estivale normande. C'est d'ailleurs grâce au chemin de fer que Trouville, Deauville, Cabourg, au XIX<sup>e</sup> siècle, connaissent le succès auprès d'une bourgeoisie en villégiature qui découvre ainsi les joies de la mer.

Jacques Offenbach dans « La vie parisienne », situe l'action en gare Montparnasse dans la version originale de 1863, puis en gare Saint Lazare dans une version remaniée de 1873.



# Un gala en tous points réussi à Lomme



*Le 1<sup>er</sup> juin 2024, notre gala annuel s'est déroulé à Lomme en 2 séances à la Maison Folie Beaulieu qui est la salle de réunion des cheminots de la cité de délivrance depuis sa création en 1920. Le thème retenu pour ce spectacle était celui des musiques et des comédies musicales, de Mary Poppins à Grease en passant par Maman Mia, Chantons sous la pluie, America, Aladdin etc...*

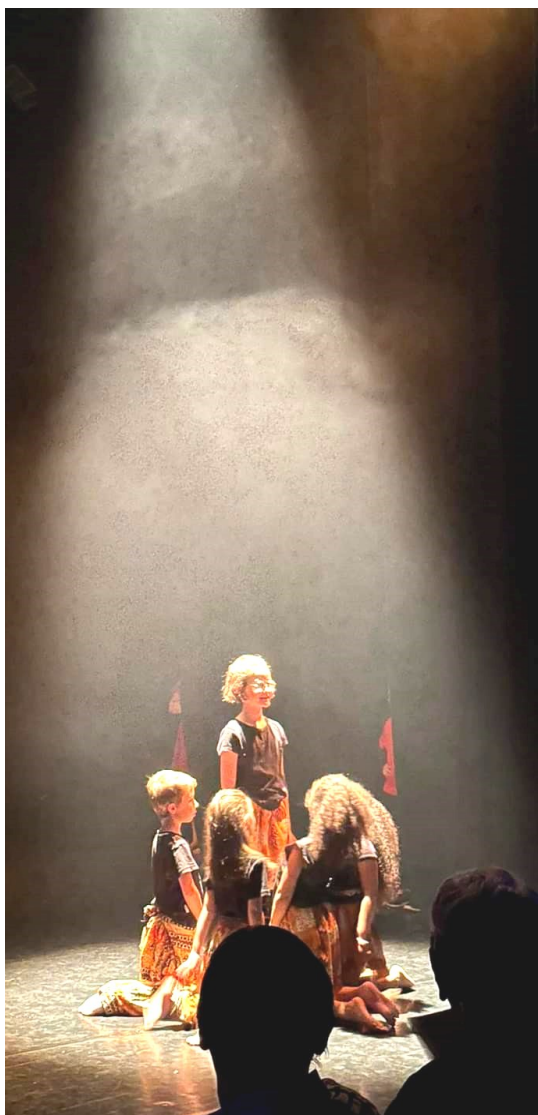
*Les groupes nous ont fait voyager, rêver dans une ambiance chaleureuse et festive durant deux heures qui nous ont parues bien courtes... Nous avons partagé des moments de joies et de souvenirs et de moments très émouvants.*

*Nous remercions les professeurs Marie, Manon et Moustick pour leur travail (nouvelle équipe). Marie et Moustick nous ont rejoints l'année dernière et Manon cette année. Merci également aux membres de l'association pour leur investissement durant toute l'année ainsi qu'aux parents qui nous soutiennent et nous accompagnent depuis de nombreuses années.*

*Danielle Legal*



**Photos : RAD Lomme**



# Un spectacle de toute beauté au Grand Théâtre de Calais

*C'est dans ce cadre grandiose qu'après dix mois de travail assidu, nos élèves ont présenté leurs chorégraphies devant 700 spectateurs, les 29 et 30 juin 2024.*

*Le thème cette année était le GACC Camping Vacances Dansantes. Les 110 élèves en ont été à la fois les animateurs, les réceptionnistes, les maitres nageurs, les femmes de ménage... Les parents ont été très heureux de voir évoluer leurs enfants et notamment sur le thème de la mer en tutu. Le spectacle s'est terminé par un final intitulé Camping en fête où tous les élèves étaient réunis.*

*Rendez-vous a ensuite été donné aux parents pour fêter la fin de l'année scolaire le 5 juillet à la salle des cours.*

*Dominique Depret*



Photos : GACC Calais



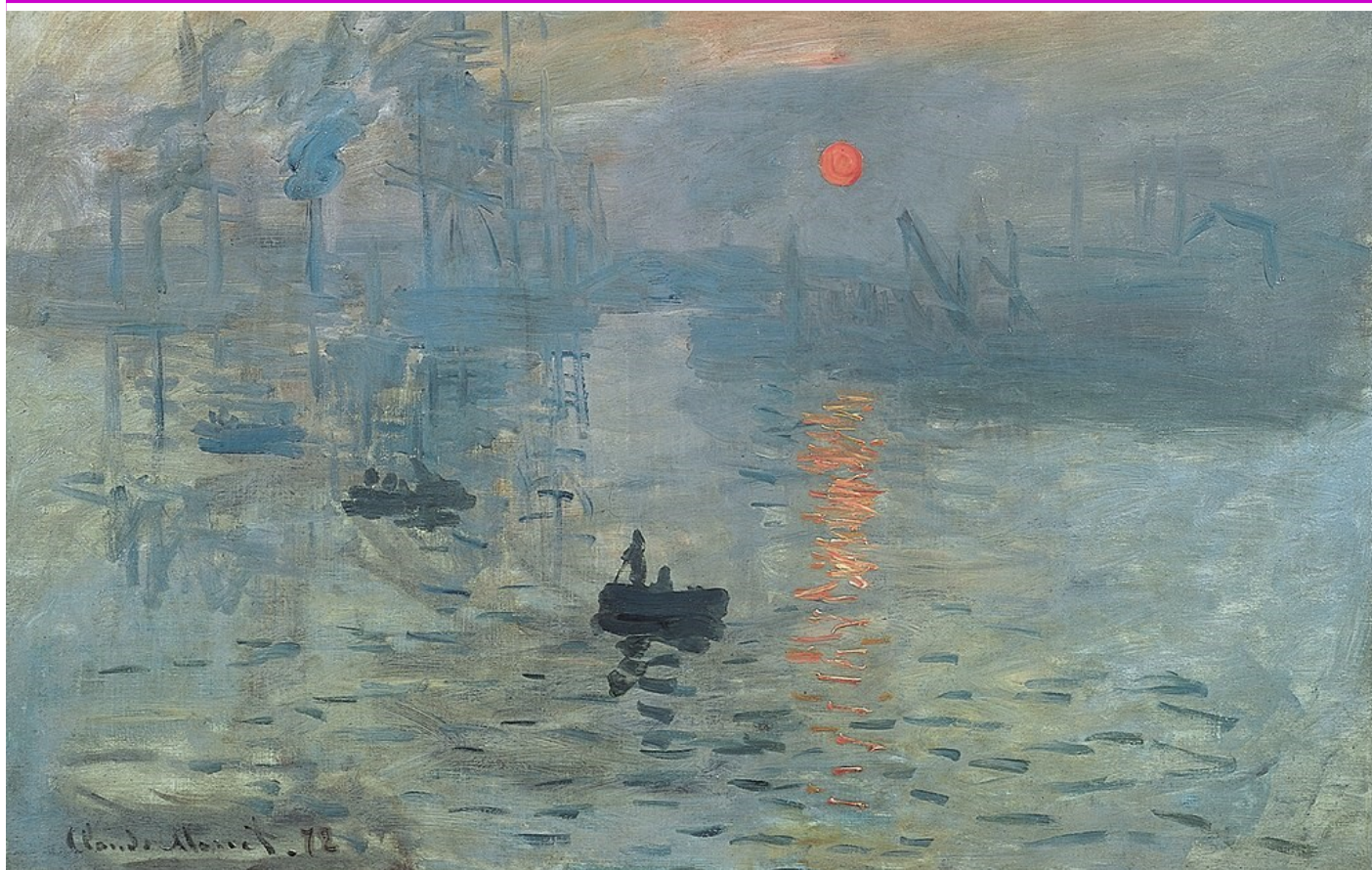
# 1874 - 2024 : 150 ans d'Impressionnisme exposés dans les Hauts-de-France

*Le 15 avril 1874, à Paris, une exposition qui allait révolutionner l'histoire de la peinture et bouleverser ses visiteurs ouvre ses portes. 30 artistes présentent, dans les studios du photographe Nadar, une exposition de 165 tableaux. 3500 visiteurs s'y rendent et dix toiles seulement sont vendues.*

*Enthousiasme, scandale, les avis sont partagés. Cependant, personne ne reste indifférent à ce nouveau style. Louis Leroy ironise à propos du tableau « Impression au soleil levant » de Monet : Voilà pourquoi les peintres se baptiseront eux-mêmes « impressionnistes ».*

Françoise Brunaud (OHCF)

Claude Monet - Impression soleil levant



**L**e Musée d'Orsay, détenteur de la plus vaste collection d'œuvres impressionnistes, célèbre l'anniversaire de ces 150 ans par une exposition exceptionnelle. Dans ce cadre, il prête 180 chefs-d'œuvre de cette école. Ainsi, les toiles de Degas, Sisley, Monet, Manet, Renoir, Pissarro, Cézanne entre autres, garnissent temporairement les cimaises de 34 musées de France.

Les musées de Lille, Roubaix, Tourcoing, Amiens, Douai bénéficient de cette aubaine. Les visiteurs peuvent désormais admirer ces chefs-d'œuvre, merveilles de notre patrimoine artistique.

À ne pas manquer !





**Edgard Degas**



**Alfred Sisley**



**Édouard Manet**



**Paul Cézanne**



**Camille Pissarro**



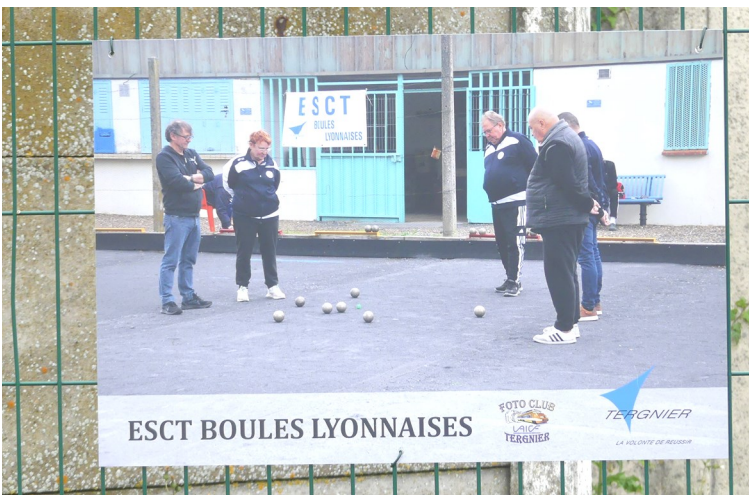
**Auguste Renoir**

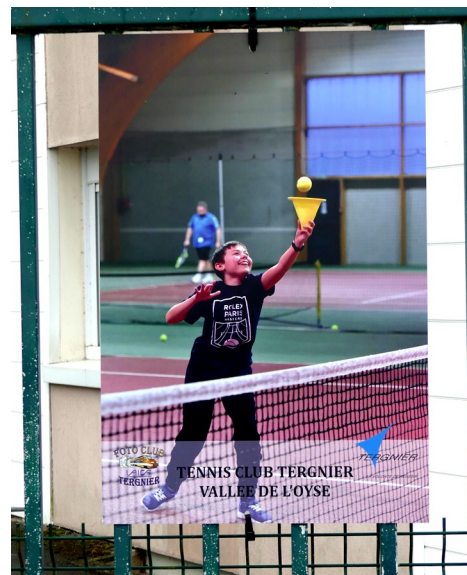
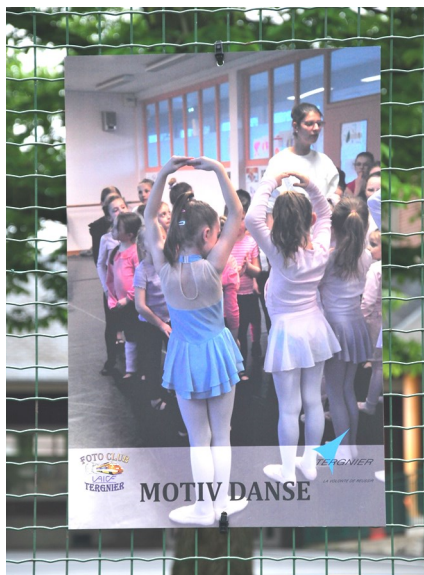
## Une belle exposition consacrée aux JO 2024

En rapport avec les jeux olympiques et paralympiques de cet été qui se sont déroulés partout en France et principalement sur Paris, le Foto Club de Tergnier, en partenariat avec la municipalité, a proposé au public, de début juin au 6 septembre, une exposition consacrée aux sportifs (ves) des associations Ternoises.

Affichées dans toute la ville, les photos au format 55 x 70 cm ont été commandées à Monsieur DUBIGNY Christophe et faites sur de l'alu dibond. Elles ont été installées par les services techniques de la mairie de Tergnier.

Arlette Galhaut





## Un festival sous le signe des traditions

Après quelques difficultés à organiser ce festival, c'est finalement samedi 22 juin dernier que trois groupes folkloriques de l'UAICF se sont produits sur la scène du Théâtre Traversière faisant ainsi voyager le public à travers les cultures et les traditions françaises.

Le comité UAICF Nord (S.M.)



Cette année, au Théâtre Traversière, dans le 12<sup>e</sup> arrondissement de Paris, trois groupes d'arts et traditions populaires de l'UAICF ont présenté, pendant presque trois heures, des danses traditionnelles représentant leurs régions : l'AC DOM TOM de Chambly (Nord), Le Cercle celtique des cheminots de Rennes - Tud an hent houarn (Ouest) et le groupe folklorique Les chadéquériaux de Saint-Germain-des-Fossés (Sud-Est).

Fidèles gardiens des traditions artistiques et culturelles des terroirs qu'ils représentent, ces groupes ont su perpétuer et valoriser leurs patrimoines d'origine et leurs cultures de cœur lors de ce festival.

Le groupe **Z'akacia de l'AC DOM TOM** a proposé des chants, danses et musiques aux couleurs des Antilles sur les rythmes du tambour « Gwoka » de la Guadeloupe, du « Bélé » de la Martinique et le « Kassé ko » de la Guyane. Plusieurs tableaux ont ainsi représenté la vie quotidienne au travers des danses : laver le linge, nettoyer la terre, ramasser les légumes, etc. Le tout emporté par des rythmes tantôt endiablés, tantôt doux.

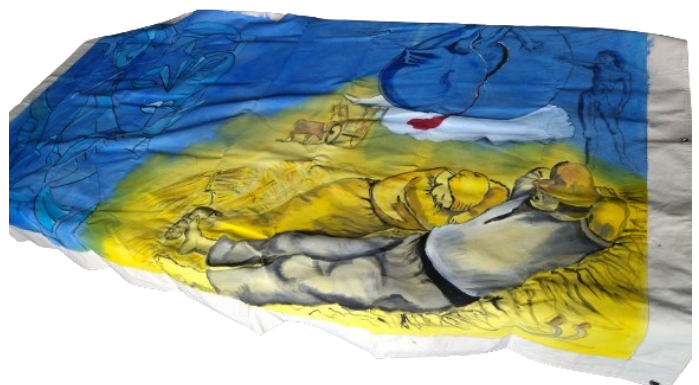
Le **Cercle celtique de Rennes - tud an hent houarn** a, quant à lui, représenté l'ensemble de toute la Bretagne historique aux cinq départements à travers ses différents costumes (d'époque pour la plupart) et ses danses. À savoir que chaque terroir dispose de sa tenue vestimentaire, ses danses et ses costumes. La musique était assurée par deux accordéons diatoniques appelés « Bouèze » en Haute-Bretagne. Le groupe a ainsi transmis sa passion, ses diverses connaissances et ses talents pour représenter une Bretagne vivante.

Enfin, le troisième groupe présent sur scène durant ce festival était le **groupe folklorique « Les Chadéquériaux »** de Saint-Germain-des-Fossés, (ce qui veut dire « écureuils » dans le patois bourbonnais).

Les prestations de ce groupe étaient composées de danses populaires et traditionnelles bourbonnaises et auvergnates : bourrées, valse, polkas, scottishs, mazurkas au son de vielle et accordéon diatonique. Ces danses trouvent leurs origines dans les bals et réjouissances populaires qui se donnaient dans les années 1870 à l'occasion des vendanges, moissons, mariages, etc...

Il faut savoir que chaque groupe a dansé dans le cadre du projet « ReVe », projet interdisciplinaire de l'UAICF, représenté par la magnifique fresque réalisée par deux peintres de l'association artistique des cheminots de Nîmes, Daniel et Evelyne Paris.

Ce fut un festival riche en émotions où chacun a pu se laisser emporter par la magie des traditions au cours de cette soirée immersive pleine de découverte et de partage.



Fresque ReVe par Daniel et Evelyne Paris (AACN)



Photos : François Lardjane (CPCPN)

## Origine des expressions françaises

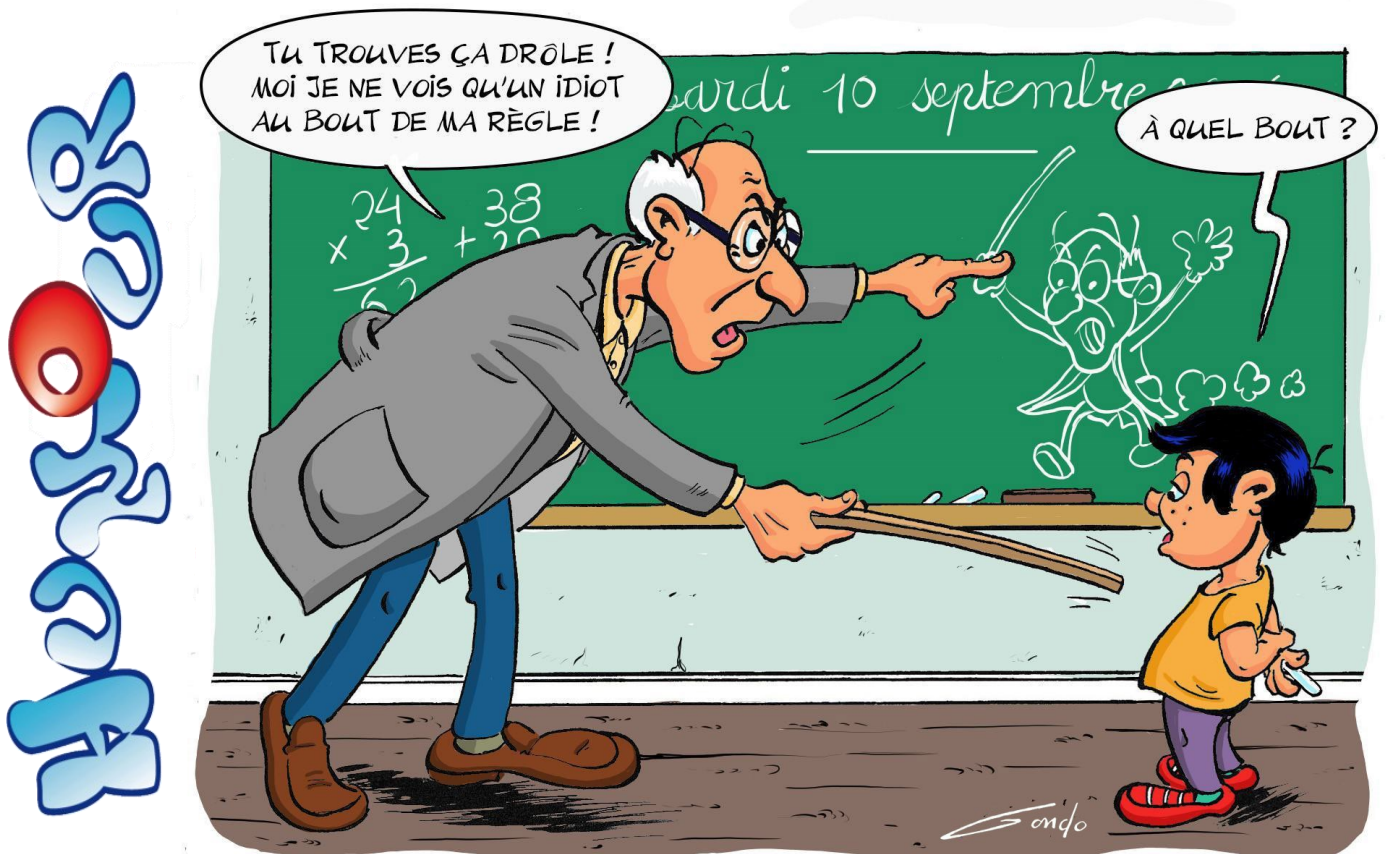
### Le coup de l'étrier

Cette expression se comprend si l'on sait qu'elle date du XVII<sup>e</sup> siècle, à une époque où la plupart des déplacements se faisaient à cheval. Quand un messager, voire même un visiteur, s'apprêtait à partir pour une course un peu longue, on pouvait lui offrir un dernier « coup à boire » alors qu'il était déjà en selle, les pieds dans les étriers.

Ce dernier verre était également appelé « le vin de l'étrier ». Avec le temps, ce dernier verre a pu être offert avant même que la personne ne monte à cheval, juste lorsqu'elle était sur le point de partir. Puis, avec les progrès techniques, chevaux et étriers ont cessé d'être utilisés pour être remplacés par nos voitures mais l'expression est restée.



Au fait, rappelons qu'il est fortement déconseillé de boire un verre d'alcool avant de prendre la route. De plus, le « coup de l'étrier » c'est aussi valable avec du jus de fruit, voire un verre d'eau, mais cela, bien peu de conducteurs le savent...



# Aubergines farcies

## Ingrédients pour 4 personnes

- 4 aubergines
- 4 cuillerées à soupe d'huile d'olive
- 200 g de fromage de chèvre frais
- 80 g de parmesan
- 1 oeuf
- sel, poivre
- 1 cuillerée à soupe d'herbes de Provence



## Préparation

1. Lavez les aubergines et coupez-les en deux dans le sens de la longueur. Entaillez la chair avec un couteau de manière à obtenir un quadrillage.
2. Placez les aubergines, côté peau en dessous, sur une plaque de cuisson. Huilez les aubergines avec un pinceau. Salez et poivrez.
3. Faites cuire 25 min dans le four préchauffé à 200 °C.
4. Sortez les aubergines et évidez la chair avec une cuillère. Laissez un peu de chair sur la peau pour garder le maintien de la coque.
5. Mixez la chair d'aubergines récupérées avec le fromage de chèvre, le parmesan, les herbes de Provence et l'oeuf.
6. Garnissez les coques d'aubergines de cette farce.
7. Faites-les gratiner 10 min dans le four. Servez bien chaud.



approuvé par Léonard

# QUIZZ

Questions pour lecteurs attentifs...



1. combien d'associations figurent sur le site du comité Nord pour Paris 10e ?
2. quels sont les CASI du comité Nord ?
3. combien de manifestations régionales en 2024 pour le comité Nord ?
4. où s'est déroulé l'AG du comité Nord en 2023 ?
5. quels sont les deux principaux documents juridiques du comité Nord ?



vos réponses, à trouver sur le site internet du comité Nord et à envoyer par mail au comité Nord, figureront dans les Échos du Nord de décembre. Y sera jointe la liste des cinq gagnants, à savoir, les plus rapides...

- Reponses aux questions des Échos du Nord n° 70**
1. année de création de l'UAICF : 1938
  2. secrétaire adjoint : Pascal Chabot
  3. présidente de la cir informatique : Jany-France Heurton
  4. date du 1er écho du nord sur le site : novembre 2008
  5. thème principal TUR 10/12/18 : siège de formation au blog

# MONTDIDIER

7 et 8 décembre 2024



## Rencontre amicale des modélistes

**Circulation de vos trains  
sur un réseau Module Junior**

**Stage-Atelier sur le matériel voyageur  
Création d'une voiture de cantonnement  
Amélioration d'une voiture Romilly (Jouef)**